

finale[®]

GUIDE DE PRISE EN MAIN RAPIDE POUR WINDOWS[®]

Merci d'avoir choisi Finale.

Nous avons le plaisir de vous accueillir dans le monde du plus utilisé des logiciels de notation musicale, et de vous offrir notre assistance pour bien débuter. Ce guide tente de vous faire découvrir de manière illustrée les tâches courantes pour démarrer facilement et rapidement avec Finale. Merci encore pour votre soutien.

*Musicalement,
Vos amis de MakeMusic*

Guide de prise en main pour Windows

Prise en main	1	Sélection de la musique	11
A. Utiliser l'Assistant créateur de partition.....	1	A. Sélectionner.....	11
		B. Etendre la sélection	12
La fenêtre principale de Finale	2	Copier, Coller, et Insérer	13
		A. Copier par glisser-déposer	13
Naviguer dans votre partition	3	B. Copier en utilisant le presse-papier	13
A. Choisir un mode d'affichage	3	C. Insérer de la musique	14
B. Agrandir ou réduire l'affichage.....	4	D. Filtrage	15
C. Déplacer la région visible de la partition.....	4		
D. Changer de page	4	Transposition	16
Saisir de la musique : Entrée Simple	5	Travailler avec les mesures	17
A. Pour saisir des notes à la souris	5	A. Ajouter des mesures	17
B. Saisir des notes à l'aide de votre souris et de votre clavier ..	6	B. Insérer des mesures	17
C. Saisir des notes dans votre partition avec votre clavier d'ordinateur	7	C. Spécifier un nombre de mesures par système	18
D. Saisir des notes dans votre partition à partir d'un clavier MIDI	8	D. Ajuster la mise en page des mesures manuellement	18
		Travailler avec les portées	19
Polyphonie : Couches	8	A. Insérer des portées.....	19
		B. Supprimer des portées	19
Jouer la musique : HyperScribe	9	C. Appliquer des styles de portée	19
A. Enregistrer un morceau	9	D. Masquer une portée vide dans un système.....	20
B. Spécifier la plus petite valeur de note	9	E. Déplacer des portées	20
C. Enregistrer dans deux portées	10		
D. Modifier le tempo d'enregistrement et le battement.....	10		

Indications et textes	21	Mise en page	29
A. Ajout d'expressions	21		
B. Ajouter des articulations	22	Partager votre musique	30
C. Ajout de phrasés et de soufflés	22	A. Imprimer votre partition	30
D. Ajout de texte	23	B. Exporter vers un fichier audio	30
		Autres supports d'aide de Finale	31
Tonalités, Indications de mesure, et Clés	24	Utilisation des menus contextuels	32
A. Définir une tonalité	24		
B. Définir une indication de mesure	24	Méta-outils	33
C. Définir un changement de clé	24	A. Utilisation des méta-outils Articulation et Expression	33
		B. Utilisation des méta-outils Formes avancée	34
Paroles, Accords, et Reprises	25	C. Méta-outils communs	34
A. Saisir des paroles	25	D. Utilisation des méta-outils avec l'outil Entrée Simple	35
B. Saisir des symboles d'accord	26		
C. Créer des reprises avec 1 ^{ère} et 2 nd fins	26		
Lecture	27		
A. Commandes de lecture	27		
B. Changer le tempo de lecture	27		
C. Human Playback®	28		

A. Utiliser l'Assistant créateur de partition

L'assistant créateur de partition de Finale est souvent la manière la plus rapide de commencer une nouvelle partition. Les pages de cet assistant vous permettent de spécifier rapidement tous les éléments d'une partition.

1 Dans le menu **Fichier**, choisissez **Nouveau > Partition avec le créateur**.

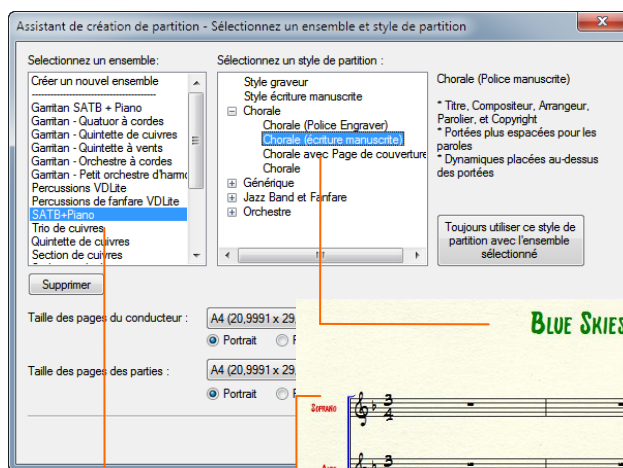
2 Choisissez l'ensemble et le style de partition et cliquez sur **Suivant**.

3 Sélectionnez vos instruments et cliquez sur **Suivant**.

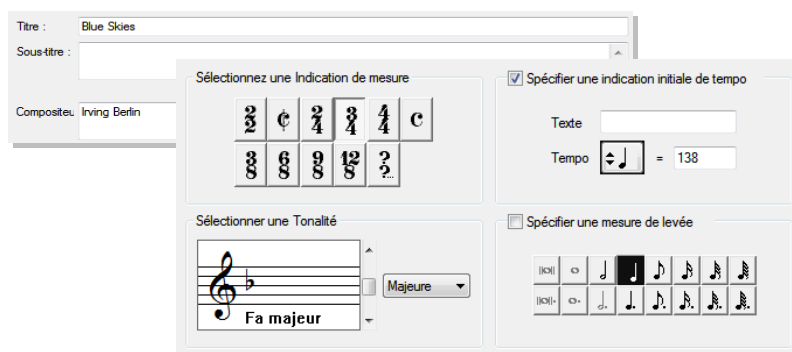
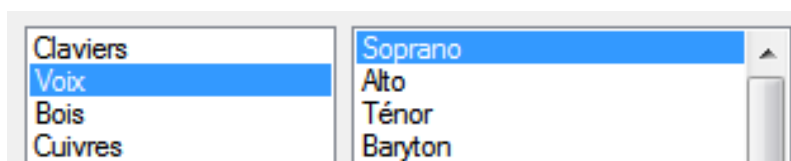
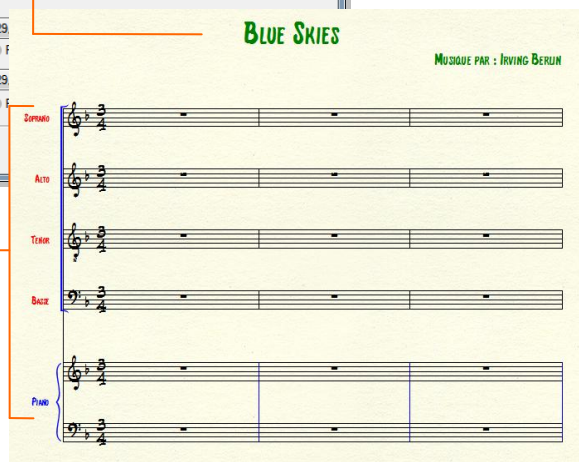
4 Dans les pages 3 et 4, choisissez les éléments désirés dans votre partition et cliquez sur **Terminer**.

Les pages 3 et 4 vous permettent de spécifier :

- Le titre
- Les crédits et le copyright
- La tonalité
- L'indication de mesure
- L'indication de tempo
- La mesure de levée
- Le nombre de mesures



Les styles de partition incluent les polices et indications conçues pour les types particuliers de partition. Dans ce cas un arrangement de choral Jazz



La fenêtre principale de Finale

Lorsque vous ouvrez une nouvelle partition, les menus, palettes et contrôles suivants apparaissent. Ces éléments forment un environnement regroupant toutes les caractéristiques et fonctionnalités de Finale.

Barre de menu
Ces menus incluent les opérations standards et les commandes d'édition.

Palette d'outils principale
Cette palette contient tous les outils principaux de Finale.

Commandes de lecture
Utilisez ceci pour démarrer ou arrêter la lecture.

Fenêtre Partition
La partition active s'affiche dans cette fenêtre.

Palette d'entrée simple
Utilisez cette palette pour choisir les durées de note, les altérations, etc. lors de la saisie en mode Entrée Simple.

Barre de défilement vertical
Utilisez cette barre pour vous positionner verticalement dans la partition.

Barre de défilement de page
Utilisez ces boutons pour naviguer dans les pages.

Barre d'état
Cette barre identifie l'outil sélectionné.

Compteur de pages
Ce compteur indique la page en cours.

Barre de défilement horizontal
Utilisez cette barre pour vous positionner horizontalement dans la partition.

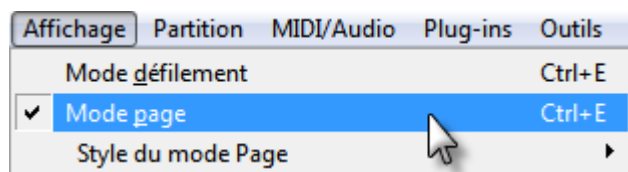
The screenshot shows the main window of the Finale software. At the top is a menu bar with options like 'Fichier', 'Edition', 'Utilitaires', 'Affichage', 'Partition', 'MIDI/Audio', 'Plug-ins', 'Outils', 'Entrée simple', 'Fenêtre', and 'Aide'. Below the menu bar is a toolbar with various icons for editing and playback. The main workspace is divided into several sections. On the left is a vertical palette with icons for different musical symbols and notes. The central area displays a musical score for 'BLUE SKIES' by Irving Berlin, arranged for Soprano, Alto, Tenor, and Bass. The score is in 3/4 time. On the right is a vertical scroll bar. At the bottom is a horizontal scroll bar and a status bar. The status bar shows 'Page : 1' and 'OUTIL ENTRÉE SIMPLE : Sélectionnez des valeurs dans la palette ; cliquez sur la portée pour insérer les notes une par une.'

Naviguer dans votre partition

Obtenir le meilleur affichage de votre partition en cours d'écriture est primordial pour travailler efficacement avec Finale.

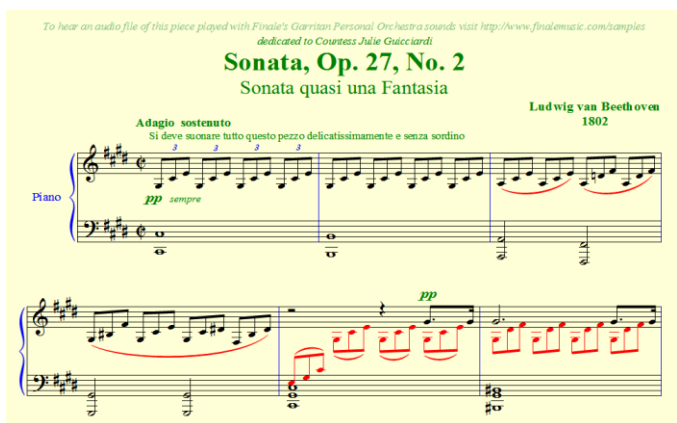
A. Choisir un mode d'affichage

Les deux modes d'affichage principaux de Finale sont le mode Page et le mode Défilement. Dans le menu **Affichage** choisissez **Mode Page** ou **Mode Défilement**.



Mode Page

Affiche votre musique exactement comme elle apparaîtra sur la page imprimée.



Mode Défilement

Affiche votre musique en un système horizontal continu, indépendant des contraintes de mise en page.



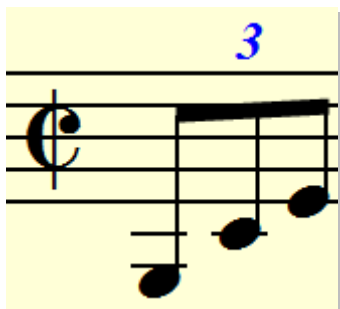
Appuyer sur **ctrl** + **E** pour passer du **Mode Page** au **Mode Défilement**

B. Agrandir ou réduire l'affichage

Vous trouverez les commandes de Zoom dans le menu **Affichage**, mais pour gagner du temps, utilisez les raccourcis clavier.

Appuyez sur **ctrl** + **+** pour agrandir l'affichage (Zoom +)

Appuyez sur **ctrl** + **-** pour réduire l'affichage (Zoom -)



C. Déplacer la région visible de la partition

Utilisez l'outil **Main** de Finale pour repositionner l'affichage de la partition.

Ou, avec n'importe quel outil sélectionné, faites un **clik-droit et faites glisser** la partition.


D. Changer de page

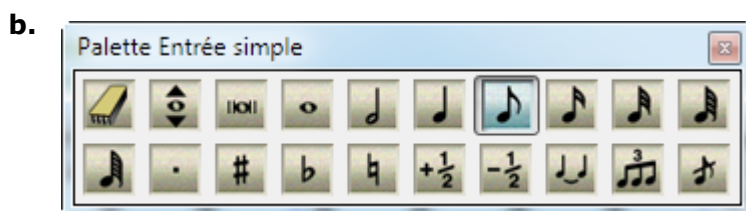
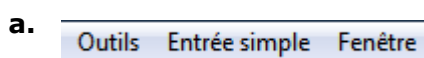
En **Mode Page**, utilisez les boutons flèches dans le coin inférieur gauche de votre écran pour passer d'une page à une autre. Ou, utilisez les raccourcis comme ci-dessous :



Ou, appuyez sur **ctrl** + **PgPréc** ou **ctrl** + **PgSuiv** pour aller à la page précédente ou suivante.

Saisir de la musique : Entrée Simple

- 1 Cliquez sur l'outil **Entrée Simple** .
- 2 Vous remarquerez le *menu Entrée Simple* (a) en haut de votre écran. Vous utiliserez ce menu pour modifier les paramètres et vous référer aux raccourcis clavier.
- 3 Observez la *palette Entrée Simple* (b), qui vous servira à spécifier les durées de note et autres propriétés de note.



A. Pour saisir des notes à la souris

- 1 Cliquez sur la durée de note dans la palette Entrée Simple, de même pour l'altération, la liaison, le n-olet ou l'appoggiature.
- 2 Positionnez le curseur de votre souris à l'endroit où vous souhaitez entrer la note.
- 3 Cliquez pour saisir la note. Finale renverse la hampe si besoin.



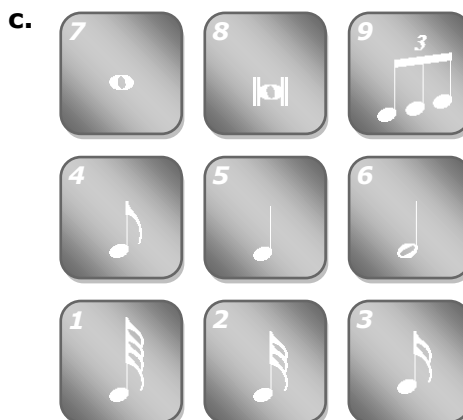
Astuce: Double-cliquez sur l'un de ces outils pour désélectionner tous les autres dans la palette Entrée Simple.



B. Saisir des notes à l'aide de votre souris et de votre clavier

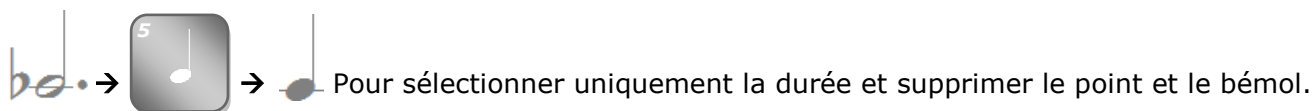
Utilisez votre pavé numérique (c) pour choisir les durées de note avant de cliquer sur la portée. Utilisez l'image de droite comme guide. Pour désactiver les autres outils appuyez deux fois sur la touche comme illustré ci-dessous.

*Les utilisateurs d'ordinateur portable, utilisent la "Table de raccourcis pour ordinateur portable" pour une utilisation optimale de leur clavier plus petit. Choisissez **Entrée Simple** > **Options Entrée Simple** et cliquez sur **Modifier les raccourcis clavier**. Sous Jeu de raccourcis clavier, cliquez sur la liste déroulante et choisissez **Table de raccourcis pour ordinateur portable**.*




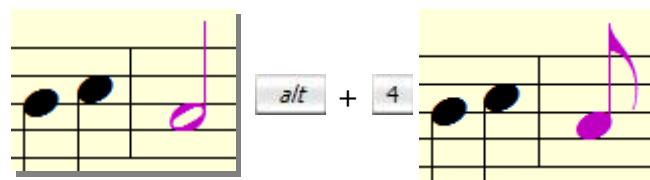
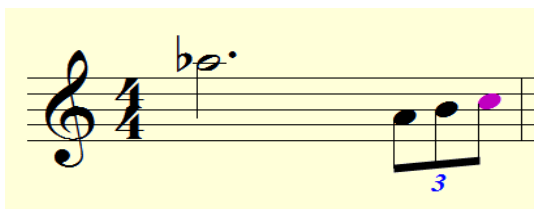
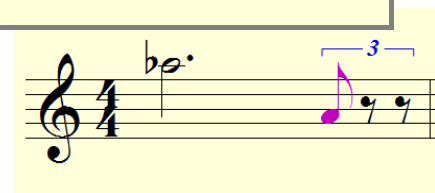
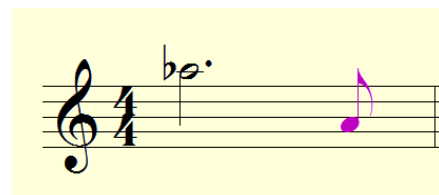
sélectionnée.

(Appuyez une fois)



(Appuyez deux fois)

Entrez une note puis appuyer sur **9**  pour créer un triolet.



Les notes sont violettes lorsque vous les saisissez, indiquant qu'elles peuvent être modifiées avec un raccourci clavier...

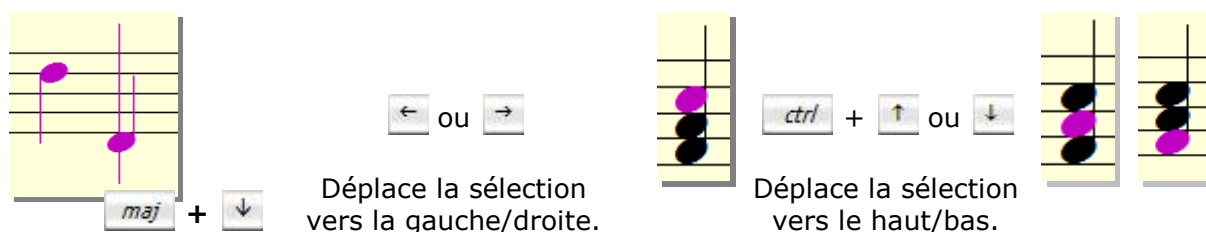
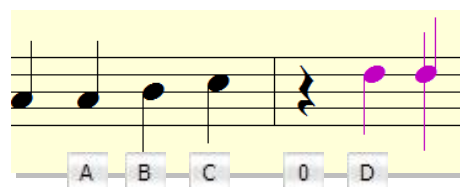
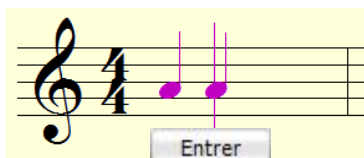
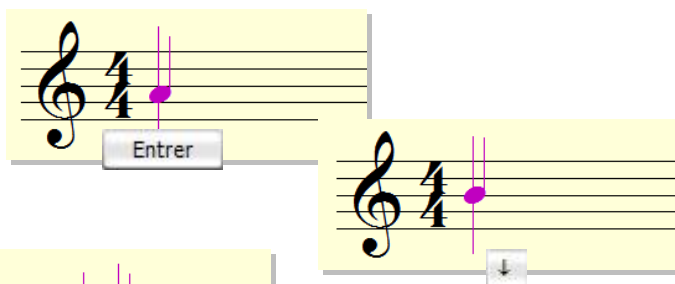
Modifier la durée de la note juste entrée en appuyant sur **Alt** + n° (1 à 8).

*Tous les raccourcis clavier de l'outil Entrée Simple sont listés dans le menu **Entrée Simple**.*

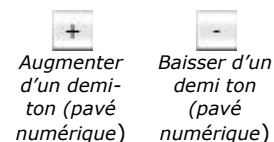
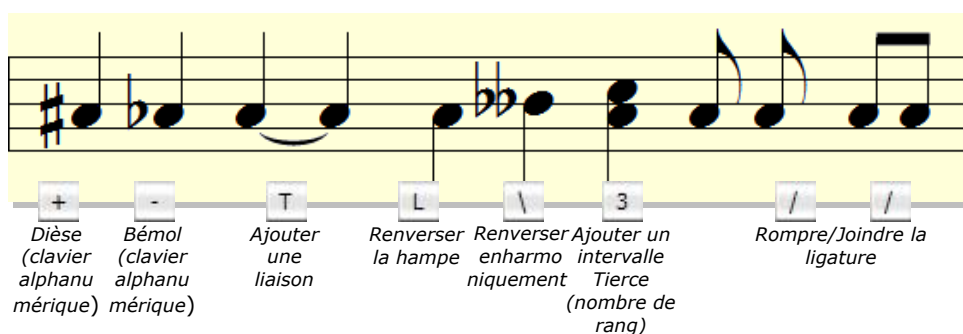
C. Saisir des notes dans votre partition avec votre clavier d'ordinateur

Utiliser votre clavier pour saisir des notes dans votre partition est plus rapide qu'à la souris. Lorsque vous avez sélectionné la durée :

- 1 Appuyez sur **Entrer** pour activer le curseur de saisie de l'outil Entrée Simple.
- 2 Utilisez **les flèches Haut et Bas** pour choisir la hauteur.
- 3 Appuyez sur **Entrer** pour saisir la note.
- 4 Ou, entrez simplement la lettre de la hauteur désirée, **0** (zéro) pour un silence.
- 5 Appuyez sur **Maj-Flèche bas** pour déplacer le curseur d'une octave vers le bas.



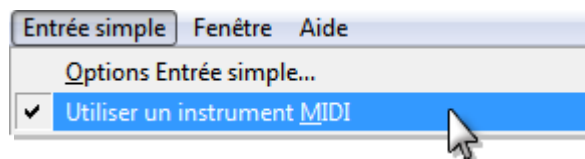
Voici quelques méthodes communes pour modifier une note sélectionnée.



D. Saisir des notes dans votre partition à partir d'un clavier MIDI

Vous pouvez utiliser votre Clavier MIDI (ou tout autre périphérique MIDI) pour entrer rapidement des notes. Lorsque le curseur de saisie est actif, jouez simplement la note ou l'accord que vous désirez ajouter à votre partition.

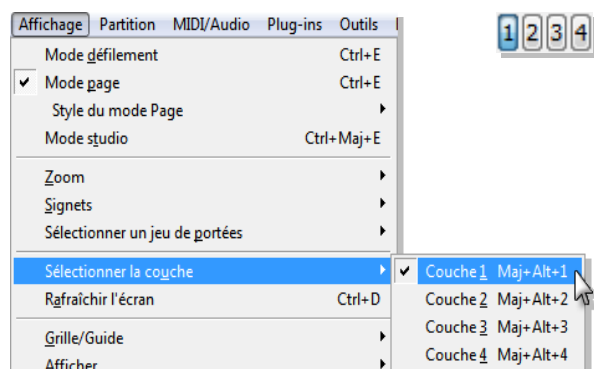
Dans le menu **Entrée Simple** cochez **Utilisez un instrument MIDI**, pour utiliser un clavier MIDI pour la saisie de note.



Polyphonie : Couches

Lorsque qu'une seconde voix avec un rythme différent est requise dans une mesure, comme les huit notes affichées en rouge ci-dessous, saisissez les notes dans une nouvelle couche. Chaque couche est une voix rythmiquement indépendante. Choisissez simplement la nouvelle couche et saisissez vos notes comme d'habitude.

Les couches peuvent être choisies dans le menu **Affichage**, ou les boutons couche en bas de l'écran.

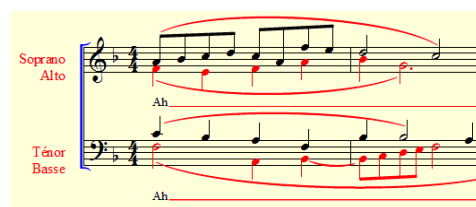
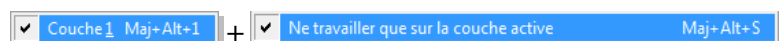


Les couches peuvent être identifiées par la couleur des notes.

Couche 1 ● **Couche 2** ● **Couche 3** ● **Couche 4** ●

Utilisez toujours, d'abord, les couches 1 et 2 lorsque vous écrivez plusieurs voix. Utilisez la couche 1 pour la voix la plus haute. Si il y a 3 ou 4 voix dans une seule portée, alors utilisez les voix 3 et 4 au besoin.

Dans le menu **Partition**, choisissez **Afficher uniquement la couche active** pour travailler indépendamment dans une seule couche.




Afficher uniquement la couche active vous permet de modifier ou d'effacer des couches individuelles sans affecter les couches masquées. (Comparé à l'illustration ci-dessus). Assurez vous de décocher Afficher uniquement la couche active avant l'impression.

Jouer la musique : HyperScribe

HyperScribe® vous permet d'enregistrer directement de votre clavier MIDI vers la partition. Pour configurer votre clavier MIDI (ou autre périphérique MIDI externe) pour l'utiliser avec Finale reportez-vous au chapitre "Configurez votre système MIDI" dans la section tutoriels du manuel utilisateur de Finale.

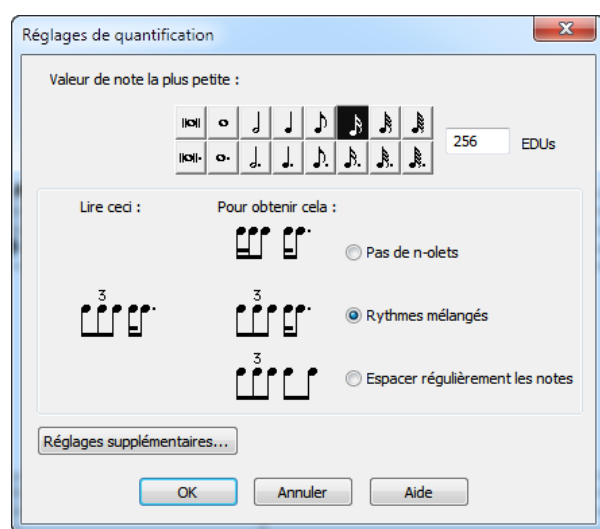
A. Enregistrer un morceau

- 1 Cliquez sur l'outil **HyperScribe** .
- 2 Cliquez sur une mesure.
- 3 Attendez les deux mesures de battement et commencez à jouer.
- 4 Lorsque vous avez terminé, cliquez sur la partition pour arrêter l'enregistrement.



B. Spécifier la plus petite valeur de note


Du fait qu'un jeu réel n'est jamais parfait, Finale arrondit votre performance à la valeur de note que vous avez choisie. Par exemple, si votre morceau ne comporte aucune note plus courte qu'une double-croche, spécifiez-le à Finale en définissant la plus petite valeur de note comme étant la double-croche pour vous assurer qu'il n'y ait pas de triple-croche dans la transcription. Ce paramètre est configuré dans la boîte de dialogue Paramètres de quantification.

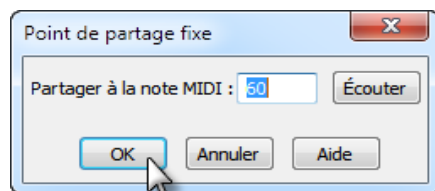
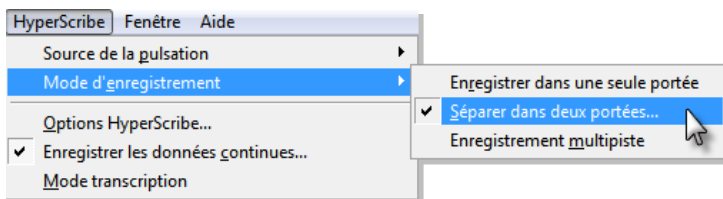


Choisissez MIDI/Audio > Paramètres de quantification pour ouvrir cette boîte de dialogue.

Résultats de votre enregistrement HyperScribe selon la plus petite valeur de note sélectionnée et autres paramètres de quantification.


C. Enregistrer dans deux portées

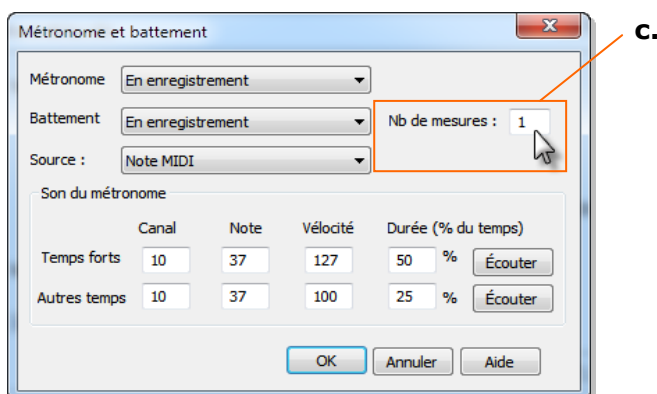
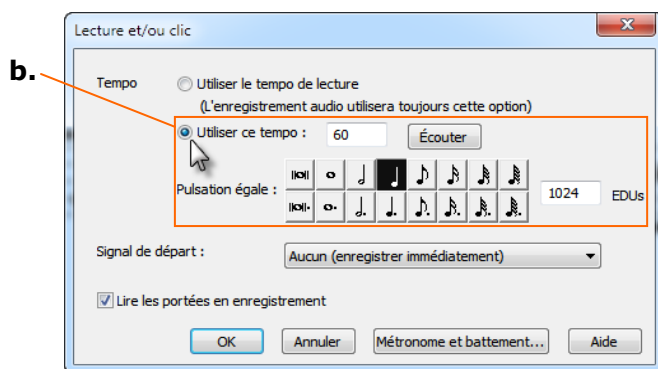
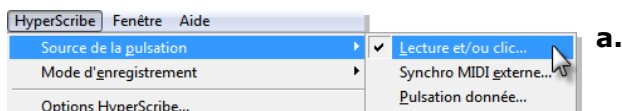
- 1 Cliquez sur l'outil **HyperScribe** .
- 2 Dans le menu **HyperScribe**, choisissez **Mode d'enregistrement > Séparer dans deux portées**.
- 3 Entrez le point de partage (C du milieu = 60) et cliquez sur **OK**.
- 4 Enregistrez votre morceau.



D. Modifier le tempo d'enregistrement et le battement

Si vous enregistrez un passage chargé, vous souhaiteriez peut-être l'enregistrer à un tempo plus lent pour une meilleure précision. Vous pouvez faire cela, et faire des ajustements supplémentaires aux aspects de votre session d'enregistrement, dans les boîtes de dialogue Lecture et/ou clic et Métronome et battement.

- 1 Cliquez sur l'outil **HyperScribe** .
- 2 Dans le menu **HyperScribe**, choisissez **Source de la pulsation > Lecture et/ou clic** (a).
- 3 Sélectionnez **Utilisez ce tempo**, et entrez le tempo d'enregistrement désiré dans adjacent (b). Assurez-vous que le paramètre Pulsation égale est bien sélectionné dessous.
- 4 Cliquez sur **Métronome et battement**.
- 5 Après Mesures entrez le nombre de mesures de battement désiré (c).
- 6 Cliquez sur OK deux fois pour revenir à la partition.

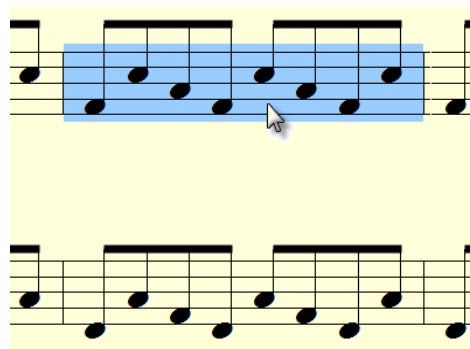


Sélection de la musique

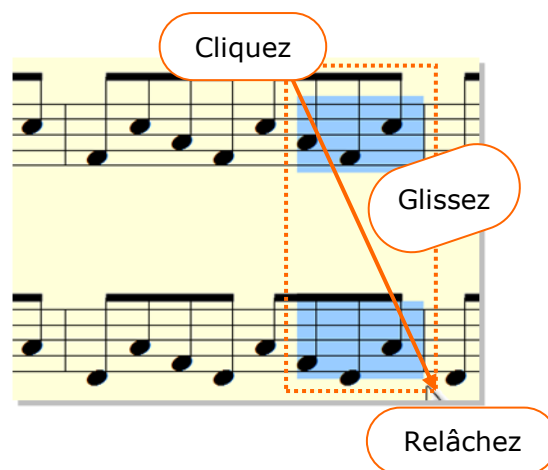
L'*Outil Sélection* un outil d'édition universel de Finale. Il peut être utilisé pour sélectionner, déplacer, supprimer, copier, coller, ou encore modifier n'importe quelle région de mesures et virtuellement n'importe quel élément individuel dans la partition.

A. Sélectionner

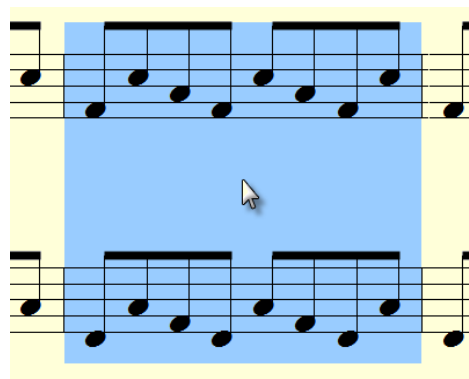
Cliquez sur les lignes de portées (sans cliquer sur une note) pour sélectionner une mesure entière. (Cliquez une seule fois).



Cliquez en dehors et au-dessus de la portée et faites glisser la souris jusqu'à n'importe quelle région de mesures (mesures partielles ou entières) pour sélectionner une région des mesures.



Double-cliquez sur une mesure complète pour sélectionner une colonne de mesures. La copie d'éléments spécifiques à une mesure ou la suppression de mesures entières requiert la sélection d'une colonne de mesures.



Une région sélectionnée incluant des mesures complètes dans chaque portée est appelée une colonne de mesures et est indiquée par une surbrillance continue allant de la portée du haut à celle du bas.

B. Étendre la sélection

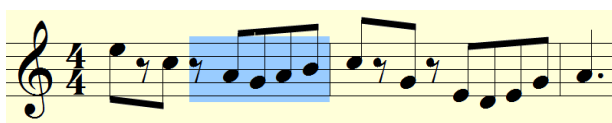
Utilisez les raccourcis clavier pour étendre ou réduire la région sélectionnée sur une seule portée...



Au temps suivant **maj** + **→**



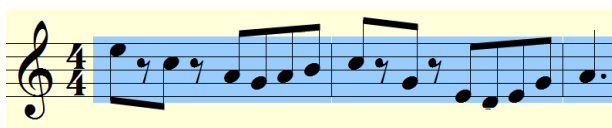
A la fin de la mesure **ctrl** + **maj** + **→**



A la fin de la partition **maj** + **Fin**



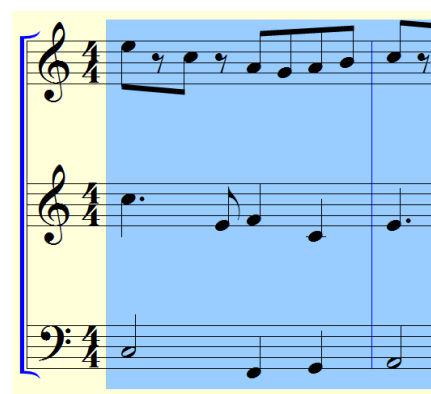
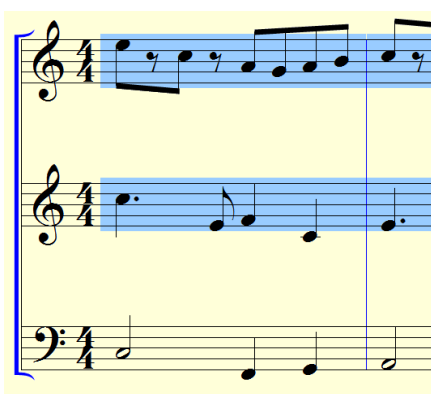
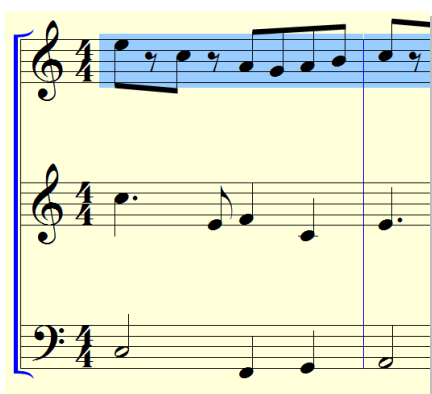
Au début de la partition **maj** + **Orig**



...ou sur plusieurs portées.

maj + **↓**

maj + **↓** (une nouvelle fois)



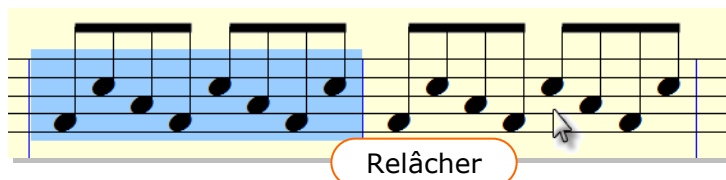
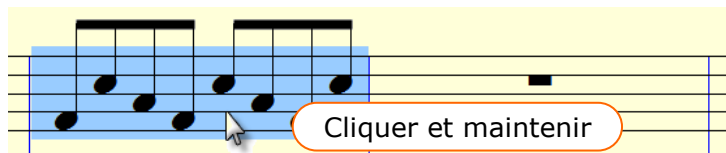
Copier, Coller, et Insérer

Finale propose bon nombre de commandes pour copier, insérer et coller (remplacer).

A. Copier par glisser-déposer


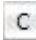
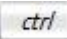

Si les régions source et cible sont toutes les deux visibles à l'écran, copiez rapidement la musique en faisant glisser la région sélectionnée.

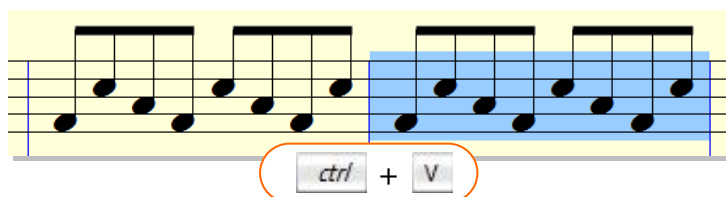
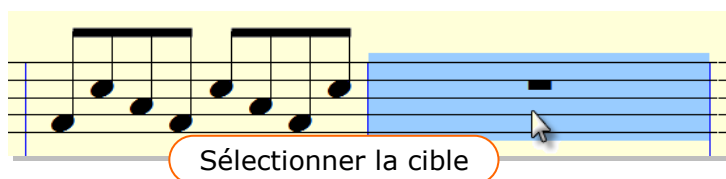
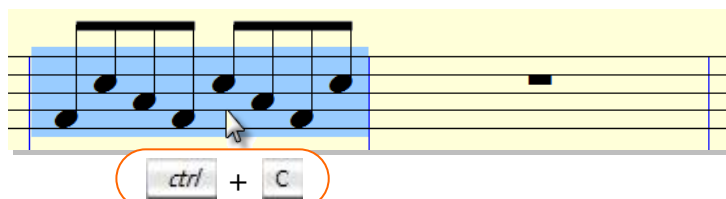
- 1 Cliquez et maintenez
- 2 Faites glisser la souris
- 3 Relâchez



B. Copier en utilisant le presse-papier


Si les régions source et cible ne sont pas visibles toutes les deux à l'écran, copiez la musique dans le presse-papier, puis collez son contenu dans la région cible. La musique existante est remplacée.

- 1  + 
- 2 Sélectionnez la cible
- 3  + 

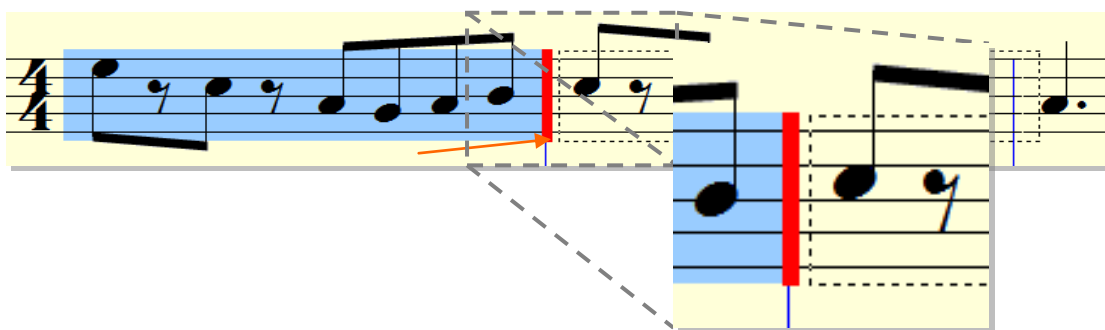


C. Insérer de la musique

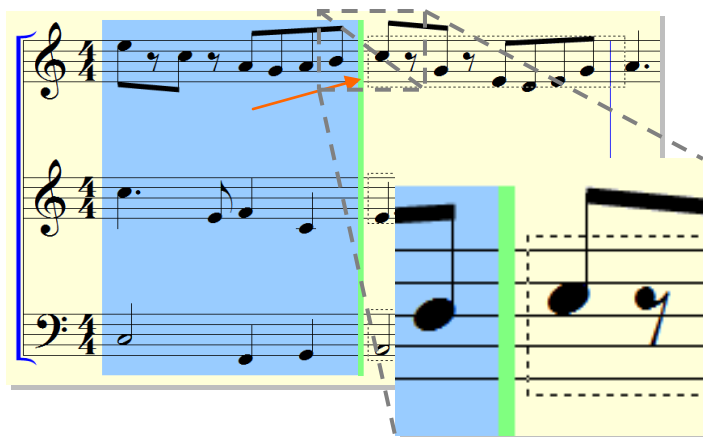
Lorsque vous copiez et collez, Finale remplace le contenu de la région cible. Lorsque vous insérez, toute la musique qui suit est décalée vers la fin de la partition, augmentant en général le nombre total de mesures.

 + **cliquez-glissez** pour insérer au lieu de coller.

Une barre d'insertion rouge indique que la musique insérée décalera la musique vers la fin de la partition. Les mesures complètes ne seront *pas* insérées.



Une barre d'insertion verte apparaît lorsque vous copiez et insérez des colonnes de mesures. Cela signifie que Finale insérera le(s) mesure(s) complète(s), en décalant les mesures qui suivent vers la fin de la partition.



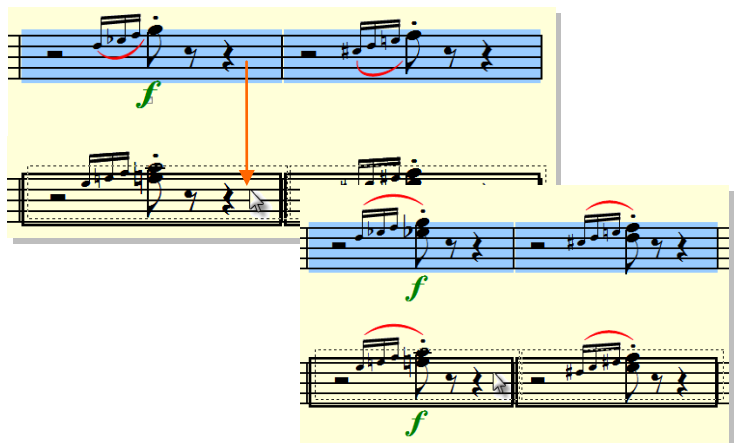
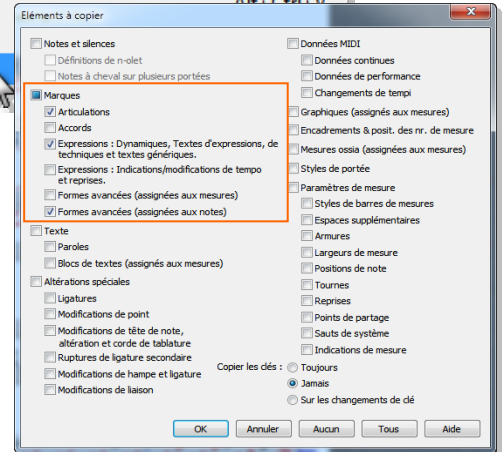
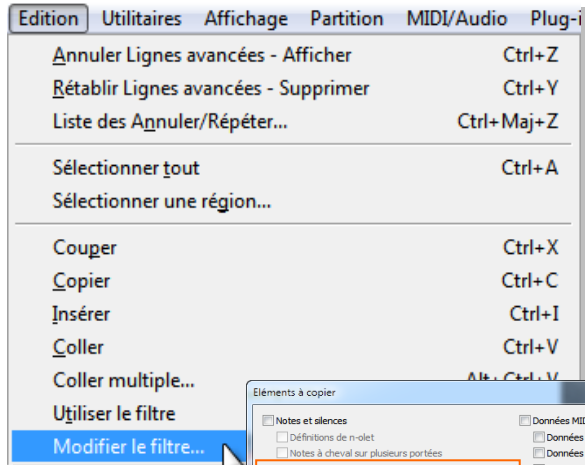
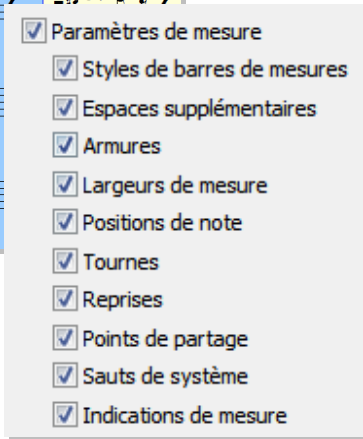
D. Filtrage

Vous pouvez copier des éléments spécifiques de la partition en utilisant la boîte de dialogue Modifier le filtre.

- 1 Dans le menu **Edition**, choisissez **Modifier le filtre**.
- 2 Dans la boîte de dialogue Modifier le filtre, cochez les éléments que vous souhaitez copier. (Cliquez sur **Aucun** pour tout décocher).
- 3 Cliquez sur **OK**.



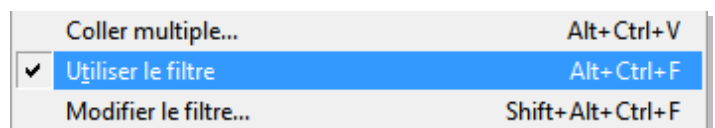
Pour copier les paramètres de mesure, une colonne de mesures doit être sélectionnée.



- 4 Copiez la musique comme d'habitude.


Appuyez sur **ctrl** + **alt** + **maj** + **F** pour ouvrir la boîte de dialogue Modifier le filtre.

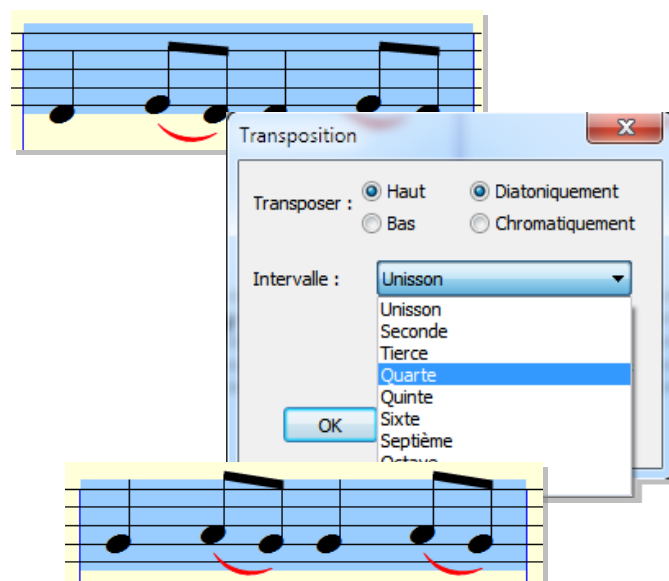
Finale utilise le filtre lors de la copie tant que l'option Utiliser le filtre est cochée dans le menu Edition.




Transposition

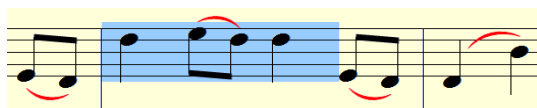
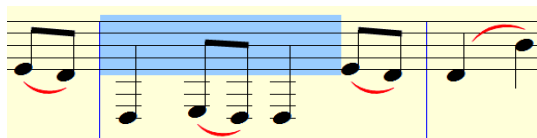
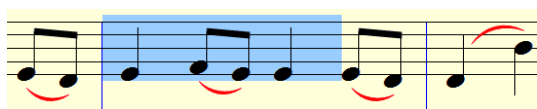
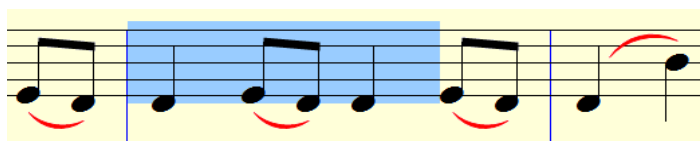
Transposer :

- 1 Cliquez sur l'outil **Sélection** .
- 2 Sélectionnez une région de musique.
- 3 Dans le menu **Utilitaires**, choisissez **Transposer**.
- 4 Sélectionnez l'intervalle dans la liste déroulante **Intervalle**.
- 5 Cliquez sur **OK**.



Transposer rapidement :

- 1 Cliquez sur l'outil **Sélection** .
- 2 Sélectionnez une région de musique.
- 3 Appuyez sur...
 - 6 pour transposer d'un ton vers le bas.
 - 7 pour transposer d'un ton vers le haut.
 - 8 pour transposer d'une octave vers le bas.
 - 9 pour transposer d'une octave vers le haut.



Cette méthode transpose la musique diatoniquement dans la tonalité. Pour modifier la tonalité, utilisez le menu contextuel de l'outil Sélection ou l'outil Tonalité. Pour configurer un portée de transposition, utilisez l'outil Portée.

A. Ajouter des mesures

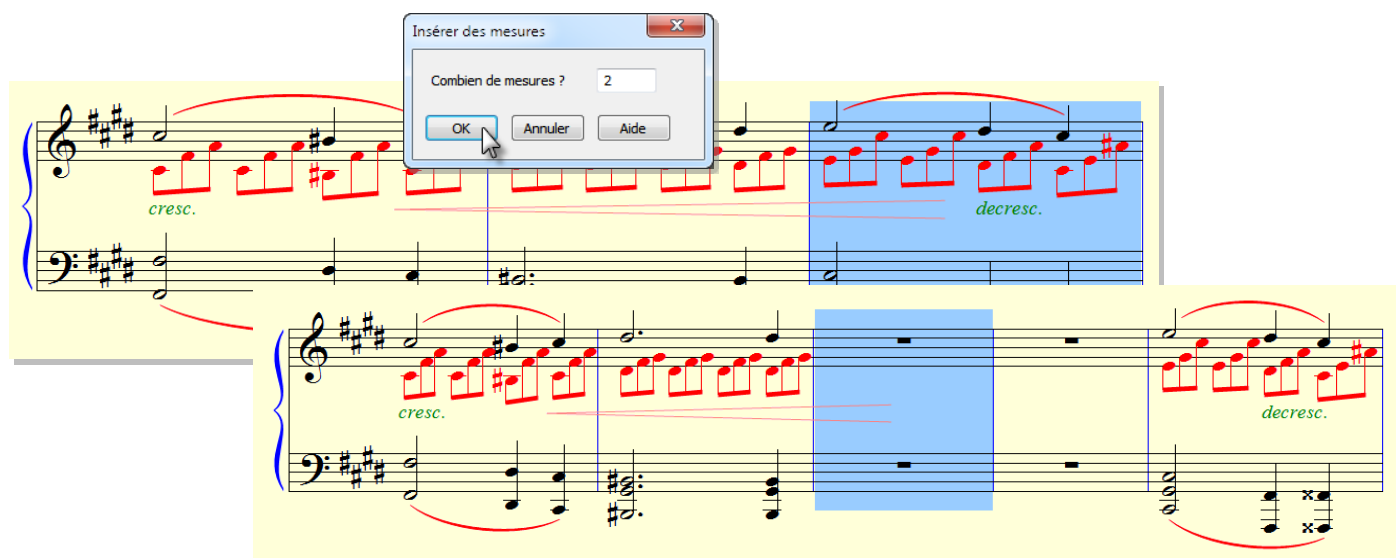
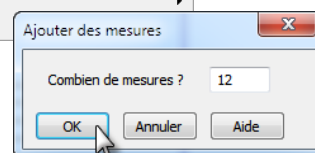
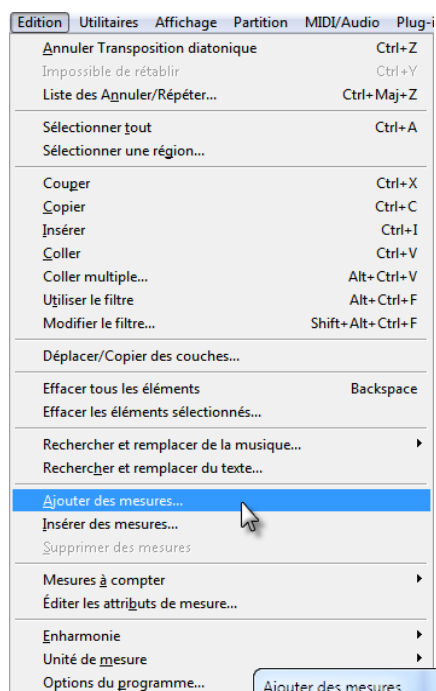
Pour ajouter des mesures à la fin de la partition :

- 1 Dans le menu **Edition**, choisissez **Ajouter des mesures**.
- 2 Entrez le nombre de mesure que vous voulez ajouter.
- 3 Cliquez sur **OK**.

B. Insérer des mesures

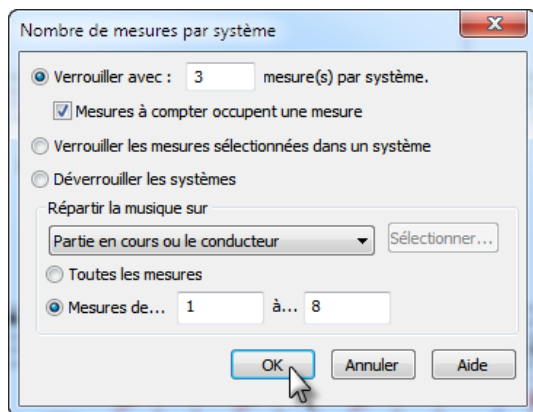
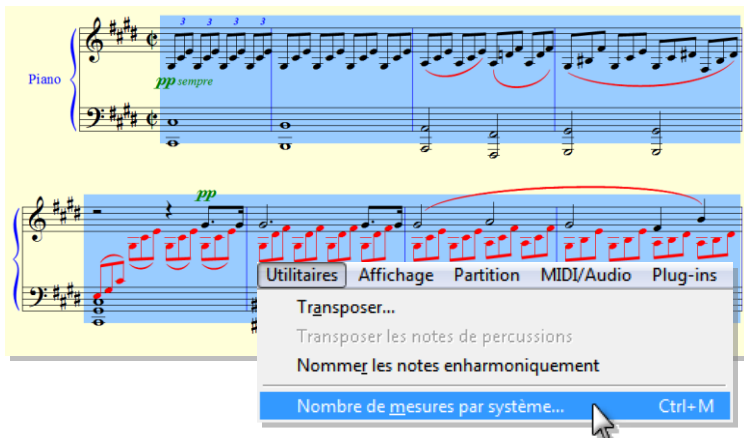
Pour insérer de nouvelles mesures vides à n'importe quel endroit dans la partition :

- 1 Sélectionnez une mesure. (Les mesures insérées apparaîtront avant celle-ci).
- 2 Dans le menu **Edition**, choisissez **Insérer des colonnes de mesures...**
- 3 Entrez le nombre de mesures que vous voulez insérer.
- 4 Cliquez sur **OK**.

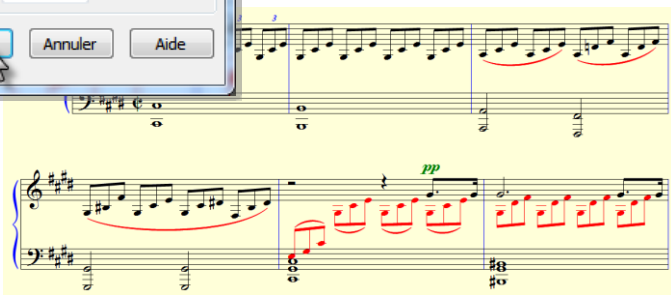


C. Spécifier un nombre de mesures par système

- 1 Sélectionnez les mesures que vous souhaitez ajuster.
- 2 Dans le menu **Utilitaires**, choisissez **Nombre de mesures par système...**
- 3 Entrez le nombre de mesure et cliquez sur **OK**.



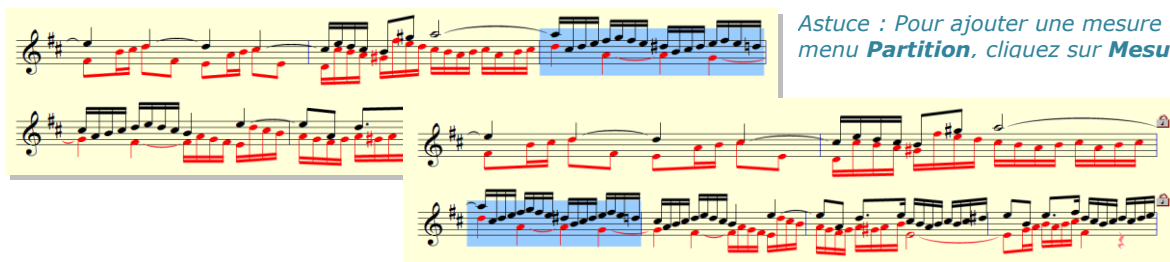
Finale ajuste automatiquement la mise en page des mesures pour ajuster le nombre de mesures spécifié à la région sélectionnée



D. Ajuster la mise en page des mesures manuellement

Vous pouvez déplacer des mesures individuelles d'un système au suivant ou au précédent.

- 1 Sélectionnez la ou les mesures.
- 2 Appuyez sur **ctrl** + **↓** pour déplacer vers le système suivant, ou **ctrl** + **↑** pour déplacer vers le précédent.



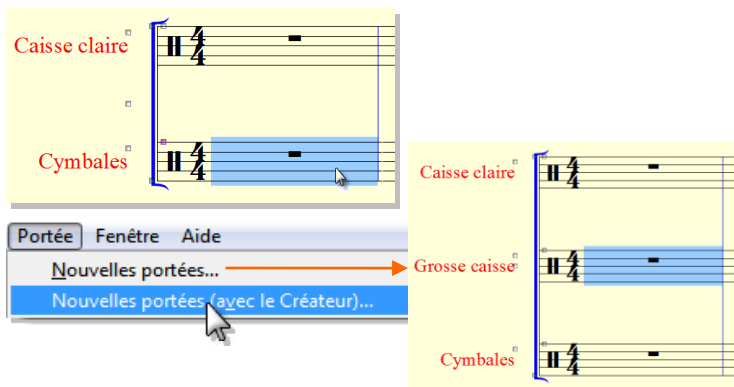
*Astuce : Pour ajouter une mesure de levée, dans le menu **Partition**, cliquez sur **Mesure de levée...***

Travailler avec les portées et les instruments

Utilisez l'outil *Portée* pour facilement insérer, supprimer, ou modifier des portées. Lorsque vous cliquez sur l'outil *Portée*, le menu *Portée* apparaît en haut de votre écran. Dans les instructions suivantes on considère que l'outil *Portée* est sélectionné.

A. Insérer des instruments

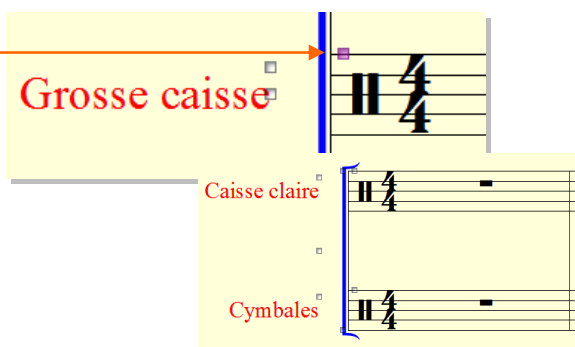
- 1 Sélectionnez une région de mesure dans une portée. La portée insérée apparaîtra au dessus de celle-ci.
- 2 Dans le menu **Portée**, choisissez **Nouvelle portée (avec le créateur)...**



Dans *Finale 2012*, Allez dans le menu **Fenêtre** et ouvrez le **Gestionnaire de portée** puis cliquez sur le bouton **Ajouter un instrument**.

B. Supprimer des instruments

- 1 Cliquez sur **la poignée de la portée** que vous souhaitez supprimer.
- 2 Appuyez sur **ctrl** + **suppr**. *Finale* supprime la portée et repositionne les portées voisines en conséquence.



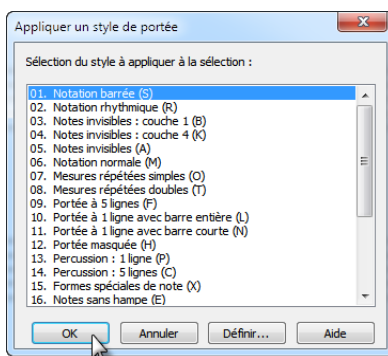
Vous pouvez également faire un **clic-droit** sur la poignée de la portée et cliquer sur **Supprimer et repositionner les portées**.

Dans *Finale 2012*, dans le **Gestionnaire de portée**, cliquez sur le **X** en face de l'instrument à supprimer.

C. Appliquer des styles de portée

Les *styles de portée* peuvent être utilisés pour appliquer un style de notation, comme ce qui suit, à une portion d'une portée.

- 1 Sélectionnez une région de mesure.
- 2 Dans le menu **Portée**, choisissez **Appliquer le style de portée > Au conducteur et aux parties**.
- 3 Choisissez le style de portée désiré et cliquez sur **OK**.



Mesures répétées simples et doubles



Têtes de note en X



Changement de transposition



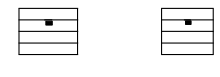
Notation rythmique



Notation barrée

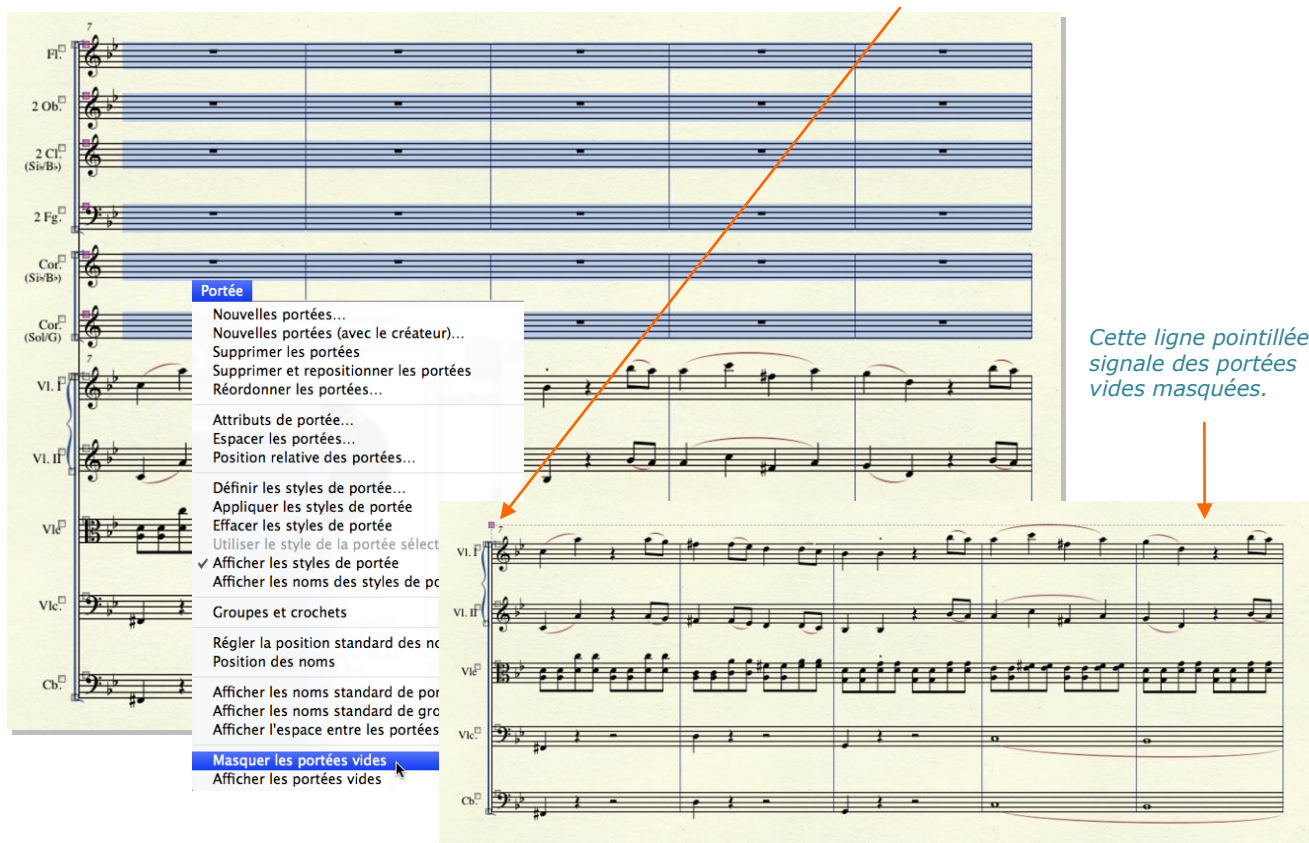


Portée masquée



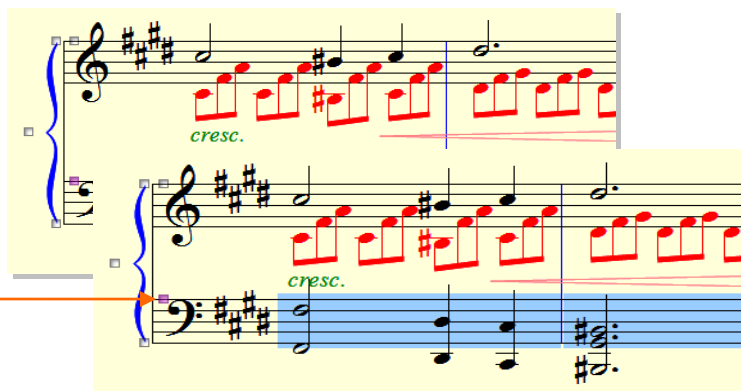
D. Masquer une portée vide dans un système

- 1 Sélectionnez une région comportant des mesures vides.
- 2 Dans le menu **Portée**, choisissez **Masquer les portées vides**.
- 3 Pour afficher les portées masquées, faites un clic-droit sur **cette poignée** et choisissez **Affiche tout**.



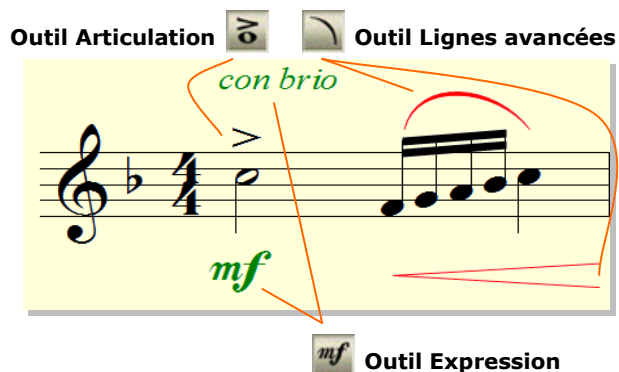
E. Déplacer des portées

Cliquez sur la poignée de la portée et déplacez-la verticalement d'un seul système. (Double-cliquez sur la poignée et déplacez-la vers le système de votre choix.)



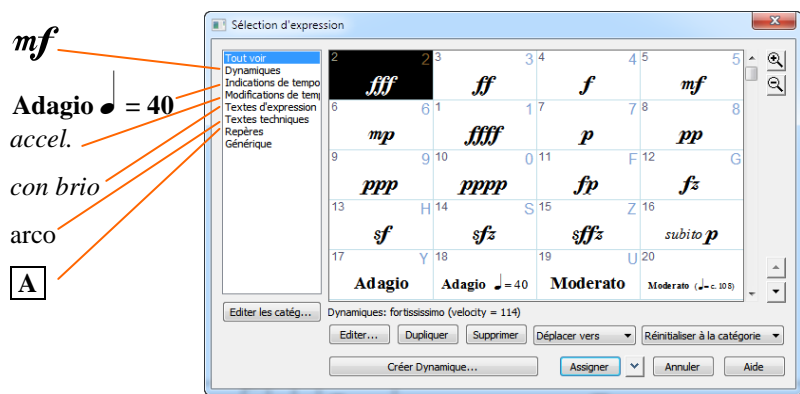
Indications et textes

La plupart des indications et textes sont ajoutés avec l'un des trois outils suivants : l'outil *Expression*, l'outil *Articulation* et l'outil *Formes avancées*. Dans ce chapitre, vous verrez comment ajouter facilement ces symboles, et quel outil utiliser.




A. Ajout d'expressions

Six types de symboles différents sont ajoutés avec les expressions, chacun avec sa propre catégorie :




Note : Les expressions et les articulations affectent la lecture

Ajouter une expression :

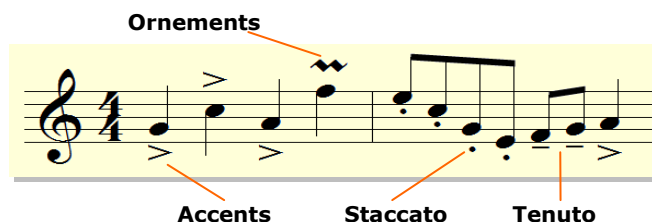
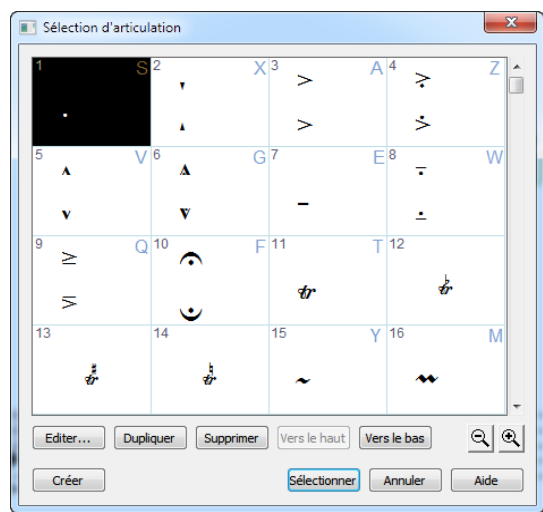
- 1 Cliquez sur l'outil **Expression** .
- 2 Double-cliquez sur la partition.
- 3 Choisissez une catégorie.
- 4 Double-cliquez sur l'expression.

Ajouter plusieurs expressions :

- 1 Cliquez sur l'outil **Expression** .
- 2 Entourez à la souris une région de notes.
- 3 Choisissez la catégorie.
- 4 Double-cliquez sur l'expression.


B. Ajouter des articulations

Les articulations sont des indications attachées à une seule note, incluant :




Si vous ne voyez pas l'expression ou l'articulation dont vous avez besoin, cliquez sur Créer pour créer une nouvelle indication personnalisée

Ajouter une articulation à une note :

- 1 Cliquez sur l'outil **Articulation** .
- 2 Cliquez sur la note.
- 3 Double-cliquez sur l'articulation.

Ajouter une articulation à des notes :


- 1 Cliquez sur l'outil **Articulation** .
- 2 Entourez à la souris une région de notes.
- 3 Cliquez sur **Sélectionner**.
- 4 Double-cliquez sur l'articulation.
- 5 Cliquez sur **OK**.

C. Ajout de phrasés et de soufflés

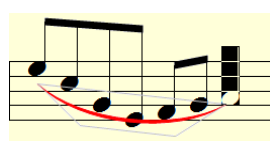
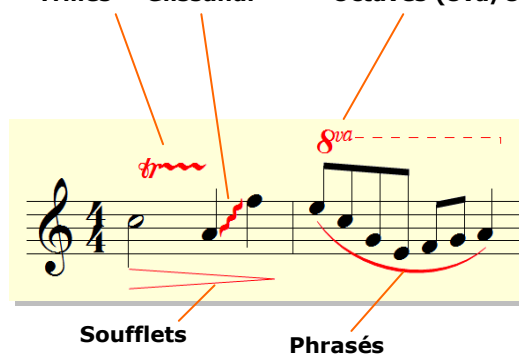
Les lignes, courbes et autres formes sont ajoutées avec l'outil *Formes avancées*.



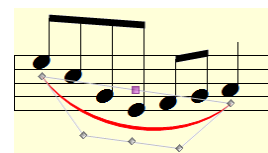
Pour ajouter une forme avancée :

- 1 Cliquez sur l'outil **Formes avancées** .
- 2 Choisissez l'outil désiré dans la palette **Formes avancées**.
- 3 Double-cliquez et faites glisser la souris pour ajouter la forme avancée.

Trilles Glissandi Octaves (8va/8vb)



Faites glisser les poignées en forme de diamant pour ajuster les contours de la liaison.



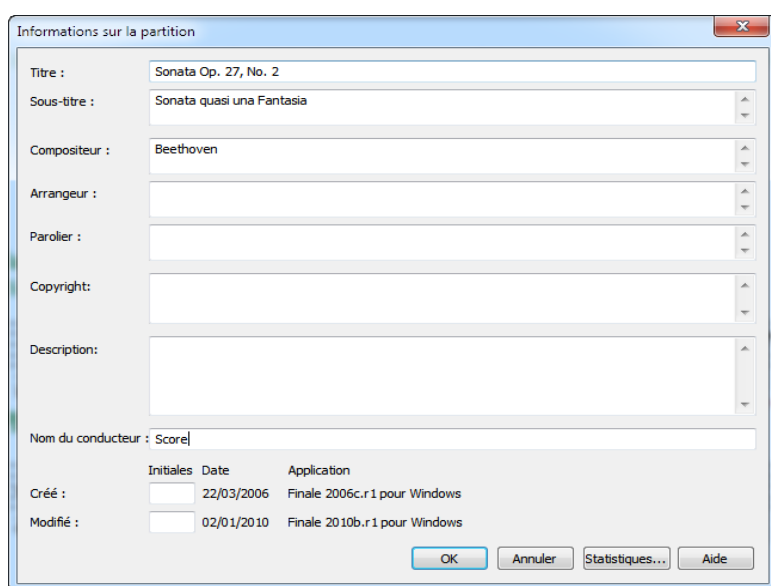
D. Ajout de texte

Les titres, sous-titres, compositeur, arrangeur, parolier, et autres textes qui n'ont pas besoin d'être ajustés avec la musique sont ajoutés avec l'outil *Texte*.



Spécifier ou modifier le texte de la page de titre d'une partition :

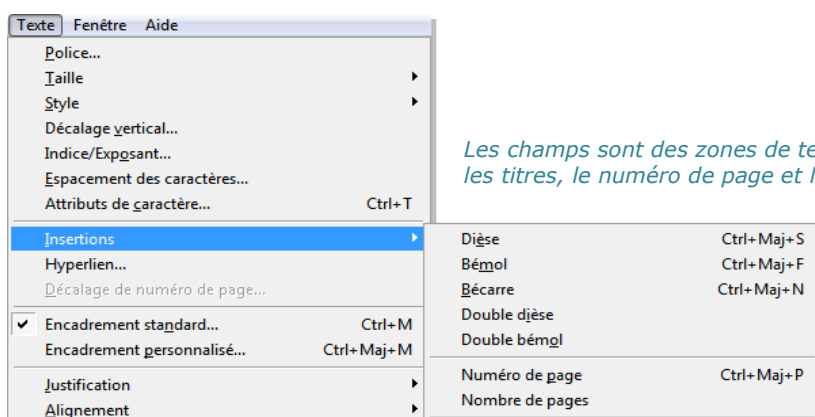
- 1 Dans le **menu Fichier**, choisissez **Informations sur la partition**.
- 2 Saisissez les informations dans la boîte de dialogue Information sur la partition.
- 3 Cliquez sur **OK**.



Pour entrer des paroles, utilisez l'outil .

Ajouter d'autres textes sur une page :

- 1 Double-cliquez pour afficher le cadre de texte.
- 2 Saisissez le texte souhaité, ou, choisissez un champ.




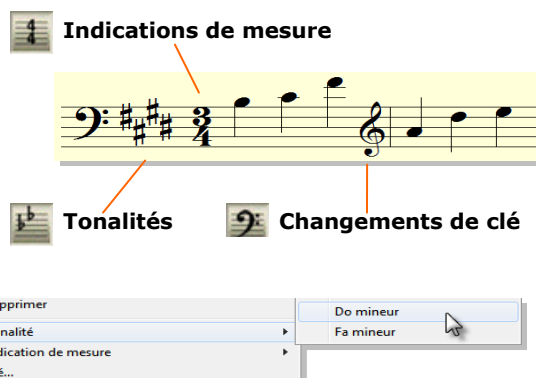
Les champs sont des zones de textes variables tels que les titres, le numéro de page et la date en cours.

Pour ajouter un champ texte, choisissez **Texte > Champ**.


Tonalités, Indications de mesure, et Clés

Changer la tonalité, l'indication ou la clé :

- 1 Choisissez l'outil **Sélection** .
- 2 Faites un **clic-droit** sur une mesure.
- 3 Choisissez la commande **Tonalité, Indication de mesure** ou **Clé** et choisissez l'option désirée.




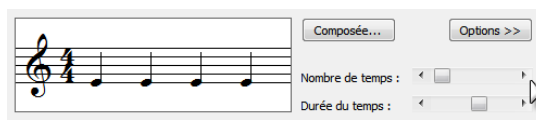
A. Définir une tonalité

- 1 Choisissez l'outil **Tonalité** .
- 2 Double-cliquez sur une mesure.
- 3 Utilisez le curseur à côté de l'aperçu de la tonalité pour spécifier la clé.
- 4 Cliquez sur **OK**.




B. Définir une indication de mesure

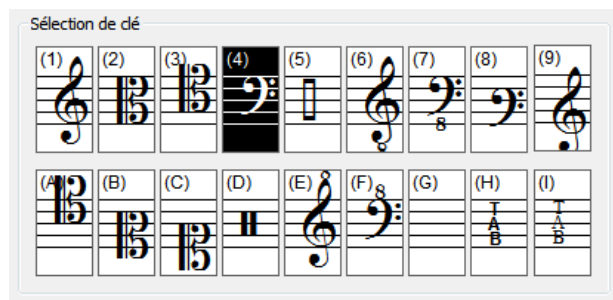
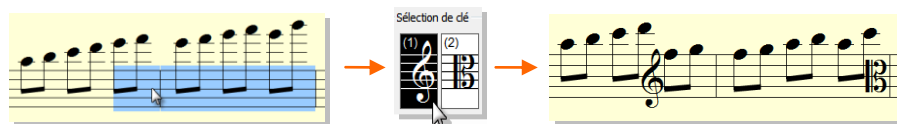
- 1 Choisissez l'outil **Indication de mesure** .
- 2 Double-cliquez sur une mesure.
- 3 Utilisez le curseur **Nombre de temps** pour spécifier le nombre de temps par mesure.
- 4 Utilisez le curseur **Durée des temps** pour spécifier la durée de chaque temps (ex. croche, noire).
- 5 Cliquez sur **OK**.



C. Définir un changement de clé


- 1 Choisissez l'outil **Clé** .
- 2 Double-cliquez sur une mesure.
- 3 Double-cliquez sur la clé désirée.

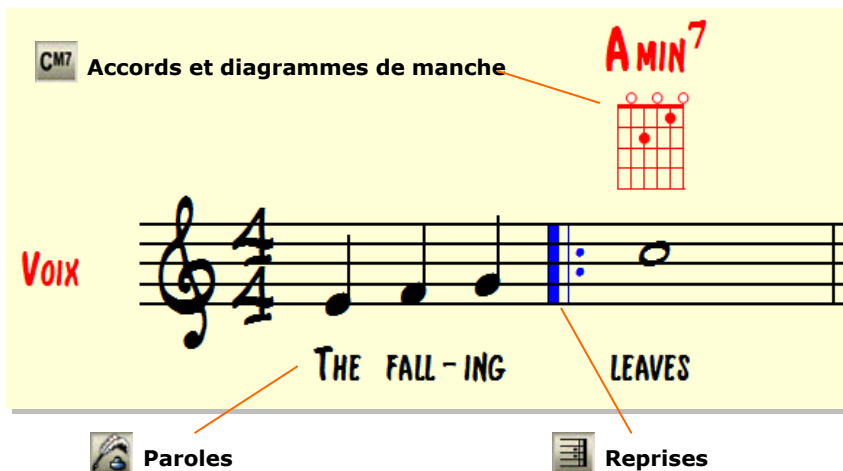
Pour créer un changement de clé en milieu de mesure, faites une sélection partielle de mesure avant votre double-clic.



Paroles, Accords, et Reprises

A. Saisir des paroles

- 1 Une fois les notes entrées, cliquez sur l'outil **Paroles** .
- 2 Dans le menu Paroles, cochez **Tapez dans la partition.**
- 3 Cliquez sur une note pour afficher un curseur clignotant sous la partition.
- 4 Saisissez une syllabe et appuyez sur la barre espace pour avancer. Utiliser le - (tiret) pour ajouter des césures entre les syllabes.



CM7 Accords et diagrammes de manche

AMIN⁷

Voix

THE FALL-ING LEAVES

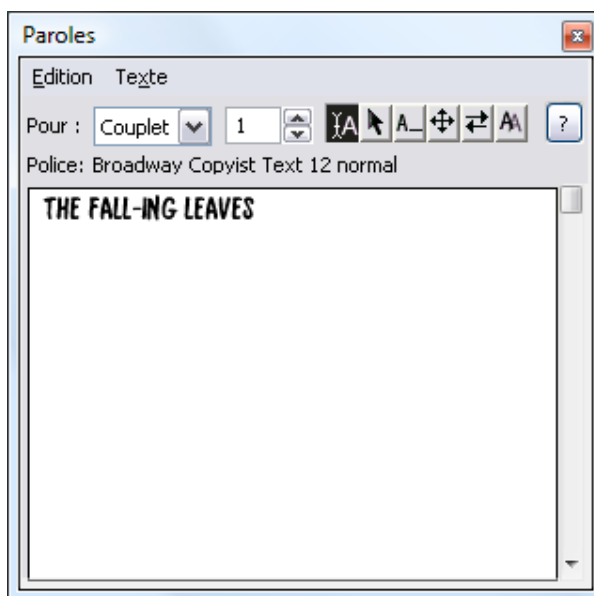
Paroles Reprises



Saisissez : "The[barre espace]fall[-]ing[barre espace]leaves"

THE FALL-ING LEAVES

La fenêtre Paroles vous permet de modifier facilement les syllabes, de copier du texte à partir d'autres applications, et d'assigner les paroles par clic.



Paroles


Edition Texte

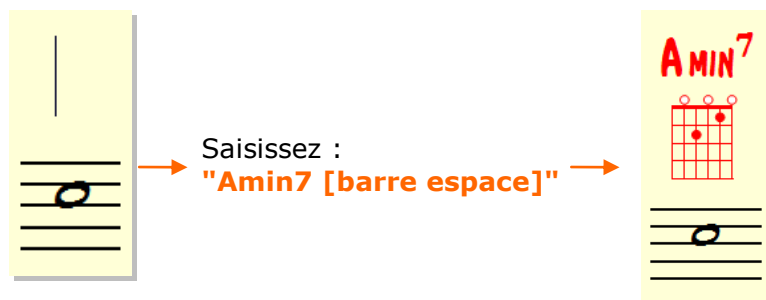
Pour : Couplet 1

Police: Broadway Copyist Text 12 normal

THE FALL-ING LEAVES

B. Saisir des symboles d'accord


- 1 Cliquez sur l'outil **Accord** .
- 2 Cliquez pour afficher un curseur au dessus de la portée.
- 3 Saisissez la fondamentale de l'accord et le suffixe. Par exemple, "Amin7".
- 4 Appuyez sur la **barre espace**. Finale convertis votre texte en un symbole d'accord.

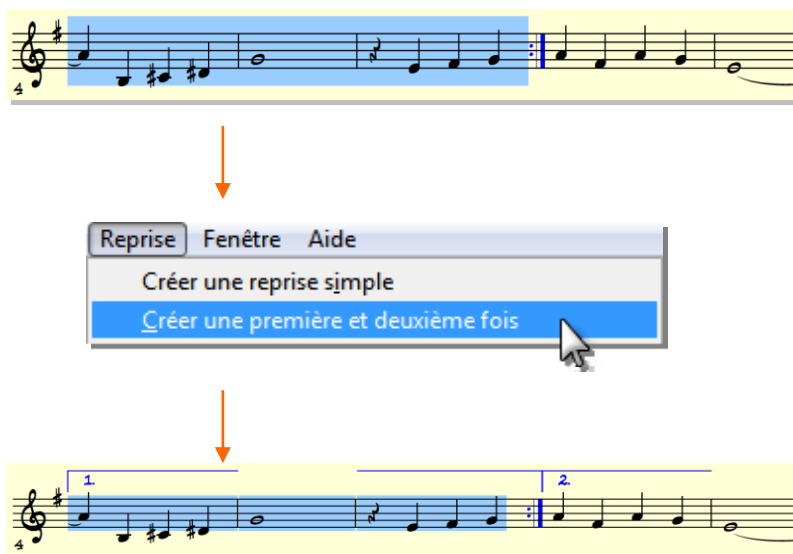


Pour afficher les diagrammes de manche, dans le menu **Accord**, choisissez **Afficher les diagrammes de manche**.

Lorsque vous saisissez un symbole d'accord, utilisez "b" pour bémol et "#" pour dièse.

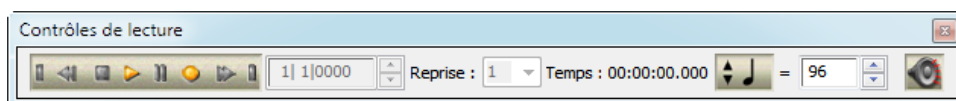
C. Créer des reprises avec 1^{ère} et 2nd fins

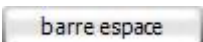
- 1 Cliquez sur l'outil **Reprise** .
- 2 Cliquez sur la première des mesures de fin.
- 3 Dans le menu **Reprise**, choisissez **Créer une première et deuxième fois**.
- 4 Sélectionnez la première mesure de la section répétée.
- 5 Dans le menu **Reprise**, choisissez **Créer une première et deuxième fois**.


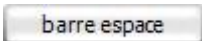



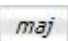
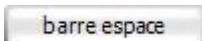
A. Commandes de lecture

Les commandes de lecture vous fournissent les boutons standards pour contrôler la lecture de votre partition.



Maintenez-la  et cliquez sur une mesure pour lancer et mettre en pause la lecture.

Appuyez sur  +  + cliquez et déplacez la souris pour pré-écouter.

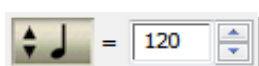
Appuyez sur  +  +  + cliquez pour pré-écouter une seule portée.

*Cliquez sur l'icône haut-parleur des Commandes de lecture et choisissez **la mesure la plus à gauche** pour commencer la lecture à la mesure visible la plus à gauche.*

B. Changer le tempo de lecture

Si vous n'avez pas défini une indication de tempo

- 1 Dans les commandes de lectures, cliquez sur le menu déroulant **Tempo** et choisissez la durée de note désirée.
- 2 Entrez le nombre de temps par minute dans la zone de texte à droite.



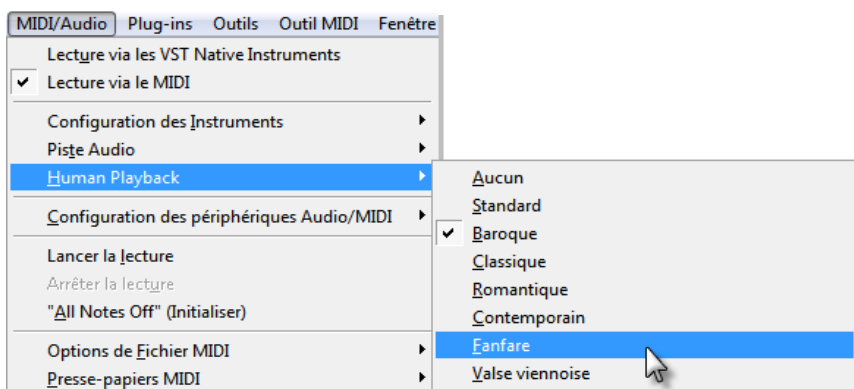
Les expressions d'indication de tempo sont prioritaires sur le tempo indiqué dans les commandes de lecture.

C. Human Playback®

Le rendu correct d'un morceau de musique dépend du genre et du style. Par exemple vous ne vous attendez pas à ce qu'un morceau de Jazz soit joué de la même manière qu'une sonate classique. Indiquez à Finale comment vous voulez qu'il joue en utilisant le *Human Playback*. Le Human Playback joue la musique dans le style spécifié, et interprète même les indications que vous avez ajoutées. Pour choisir un style Human Playback, dans le menu MIDI/Audio, choisissez Human Playback, puis sélectionnez le style désiré.

Activer ou désactiver le Human Playback

- 1 Cliquez dans le **menu MIDI/Audio**, choisissez **Human Playback** et sélectionnez le style désiré.
- 2 Pour désactiver le Human playback, dans le **menu MIDI/Audio**, choisissez **Human Playback > Aucun**.




Choisissez menu **MIDI/Audio > Human Playback > Jazz** pour activer l'option **Swing** dans la boîte de dialogue Paramètres de lecture.


Le réglage de la position des systèmes et des marges de page doit être l'étape finale avant l'impression de votre partition. Utilisez les techniques suivantes pour finaliser votre mise en page :

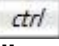
Cliquez et faites glisser ces poignées pour régler la position des marges de cette page.

Cliquez et faites glisser ces poignées pour régler la marge du haut du système.

Cliquez et faites glisser un système pour régler sa position, ce qui ajuste également en hauteur tous les systèmes sous-jacents.





Cliquez sur l'outil  pour afficher les poignées de portée, qui vous permettront de régler la position verticale des portées dans les systèmes. Voir "Déplacer des portées" page 20 de ce guide pour plus de détails.

 + **cliquez et faites glisser** pour déplacer un système indépendamment des autres.

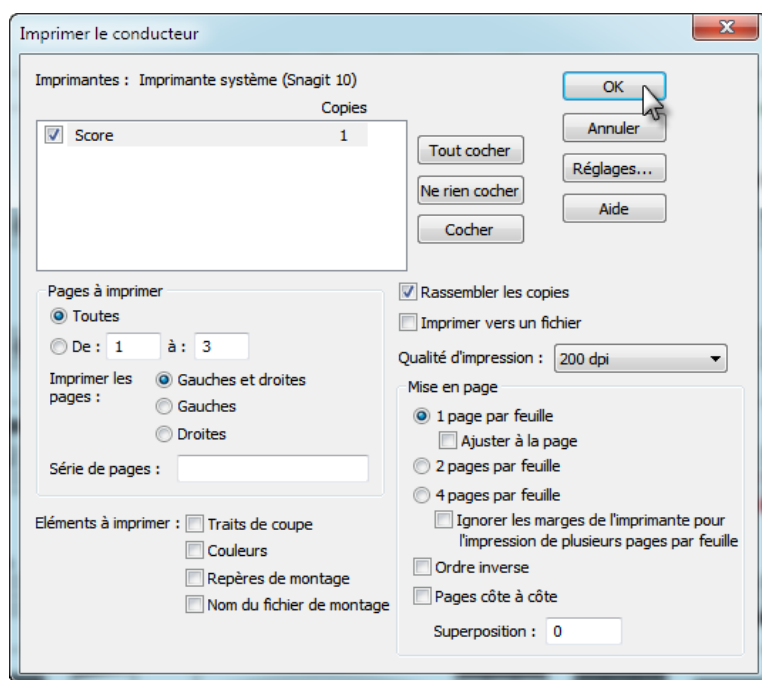
Cette icône représente les systèmes dans lesquels la mise en page des mesures a été verrouillée. La fonction d'espacement automatique de la mesure de Finale ne modifiera pas la mise en page des systèmes verrouillés.

Partager votre musique

A. Imprimer votre partition

Pour imprimer, appuyez sur  +  et cliquez sur **OK**.

Dans Finale 2012, vous pouvez imprimer dans un fichier PDF à l'aide du menu 'Fichier > Enregistrer en PDF'.



B. Exporter vers un fichier audio

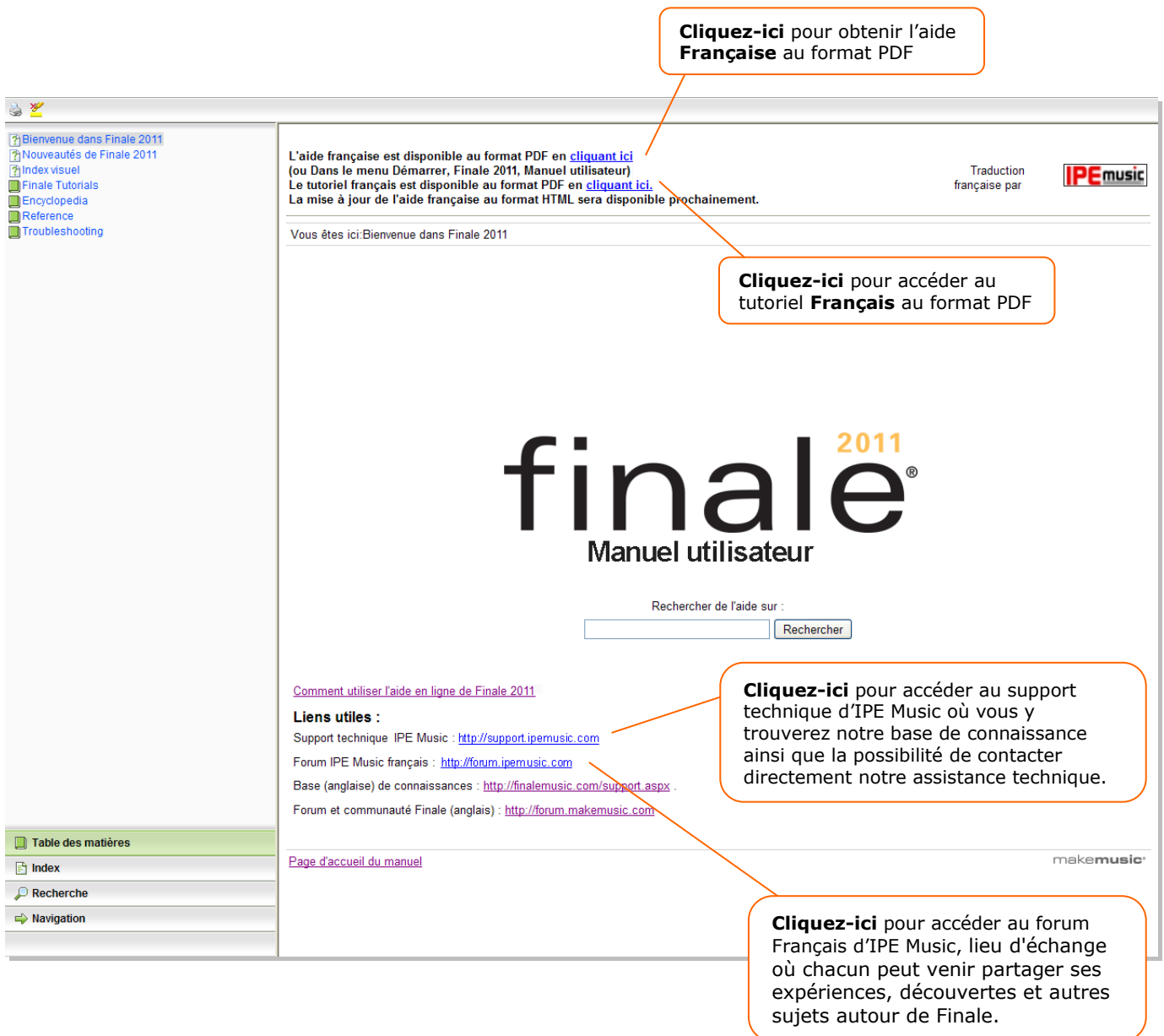
- 1 Dans le menu Fichier, choisissez **Exporter vers un fichier audio**.
- 2 Choisir un emplacement et un nom de fichier.
- 3 Cliquez dans la liste déroulante **Type de fichier** et sélectionnez le format de fichier désiré.
- 4 Cliquez sur **Enregistrer**.



Autres supports d'aide de Finale

Pour ouvrir le manuel utilisateur Finale :

Dans le menu **Aide**, choisissez **Manuel Utilisateur**, ou cliquez sur le bouton 



The screenshot shows the 'finale 2011 Manuel utilisateur' help page. It features a left sidebar with navigation links, a main content area with a search bar, and a footer with 'makemusic' branding. Three callout boxes provide instructions:

- Callout 1:** Cliquez-ici pour obtenir l'aide Française au format PDF (points to the 'cliquant ici' link).
- Callout 2:** Cliquez-ici pour accéder au tutoriel Français au format PDF (points to the 'cliquant ici' link).
- Callout 3:** Cliquez-ici pour accéder au support technique d'IPE Music où vous y trouverez notre base de connaissance ainsi que la possibilité de contacter directement notre assistance technique. (points to the support link).
- Callout 4:** Cliquez-ici pour accéder au forum Français d'IPE Music, lieu d'échange où chacun peut venir partager ses expériences, découvertes et autres sujets autour de Finale. (points to the forum link).

Page Content:

Bienvenue dans Finale 2011
Nouveautés de Finale 2011
Index visuel
Finale Tutorials
Encyclopedia
Reference
Troubleshooting

L'aide française est disponible au format PDF en [cliquant ici](#) (ou Dans le menu Démarrer, Finale 2011, Manuel utilisateur)
Le tutoriel français est disponible au format PDF en [cliquant ici](#).
La mise à jour de l'aide française au format HTML sera disponible prochainement.

Traduction française par **IPEmusic**

Vous êtes ici: Bienvenue dans Finale 2011

finale²⁰¹¹

Manuel utilisateur

Rechercher de l'aide sur :

[Comment utiliser l'aide en ligne de Finale 2011](#)

Liens utiles :
Support technique IPE Music : <http://support.ipemusic.com>
Forum IPE Music français : <http://forum.ipemusic.com>
Base (anglaise) de connaissances : <http://finalemusic.com/support.aspx>
Forum et communauté Finale (anglais) : <http://forum.makemusic.com>

[Page d'accueil du manuel](#)

makemusic

Table des matières
Index
Recherche
Navigation



Faites un clic-droit pour ouvrir les menus contextuels, qui vous permettent de rapidement...

Transposer, ajouter des reprises, insérer des mesures et faire d'autres modifications sur les régions de mesure...

Modifier la tonalité...

Modifier ou supprimer du texte...

Sinfonia No. 3

Piano

Do majeur
Sol Majeur
Ré majeur
La majeur
Mi majeur
Fa majeur
Si bémol majeur
Mi bémol majeur
La bémol majeur
La mineur
Mi mineur
Si mineur
Fa dièse mineur
Do dièse mineur
Ré mineur
Sol mineur
Do mineur
Fa mineur
Autre...

Attributs d'encadrement...
Éditer le texte
Afficher Ctrl+Alt+ Shift+H
Rompre le lien dans toutes les parties Ctrl+Alt+Maj+U
Lier de nouveau dans toutes les parties Ctrl+Alt+Maj+L
Supprimer

Attributs de mesure...
Barre de mesure
Mesures à compter
Couper
Copier
Insérer
Remplacer les entrées
Coller Multiple...
Utiliser le filtre
Modifier le filtre...
Déplacer/Copier des couches...
Effacer des entrées et des formes avancées
Effacer des éléments...
Transposer...
Ajouter des mesures...
Insérer des mesures...
Supprimer
Tonalité
Indication de mesure
Clé...
Style de portée
Reprises
Éditer le diagramme des temps
Éditer les points de partage


Ou, choisir une des nombreuses autres options. En faisant un clic-droit sur une région vous pouvez exécuter une multitude de tâches supplémentaires :

- Modifier les attributs de mesure
- Modifier le style de barre de mesure
- Créer ou supprimer des mesures à compter
- Couper, copier, coller
- Transposer
- Ajouter, insérer, ou supprimer des mesures
- Modifier la tonalité, la métrique ou la clé
- Appliquer une notation alternative
- Ajouter des reprises

Les méta-outils sont des raccourcis clavier programmables que vous pouvez utiliser pour ajouter rapidement des indications à votre partition.

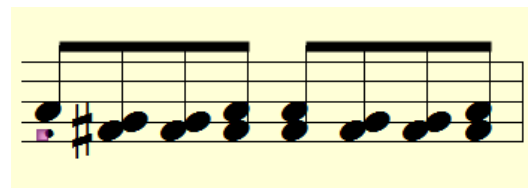
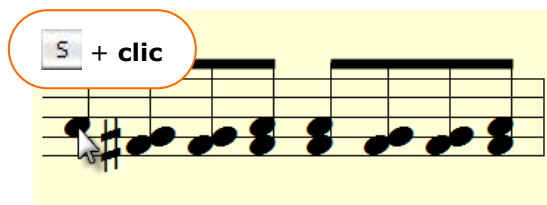
A. Utilisation des méta-outils Articulation et Expression

Pour ajouter une articulation ou une expression en utilisant un méta-outil :

1 Cliquez sur l'outil **Articulation**  ou **Expression** .

2 Maintenez la touche du méta-outil et cliquez.

Utilisez la même méthode pour entrer rapidement des tonalités, des indications de mesure, et des clés (avec leur outil respectif sélectionné).



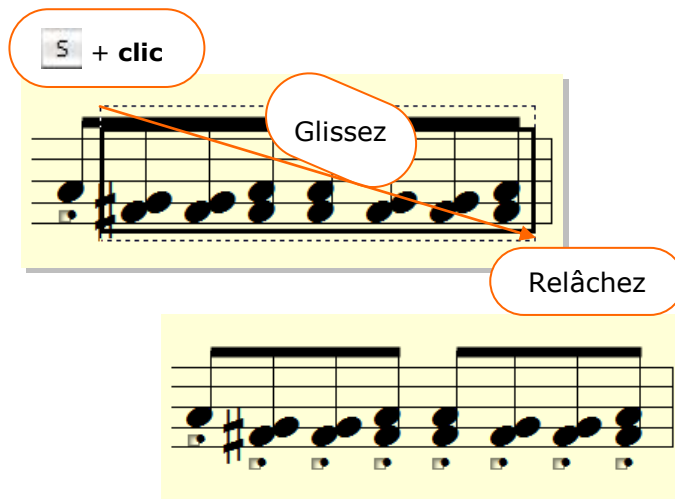
"S" est la touche du méta-outil Articulation pour une indication de staccato.

Pour ajouter l'indication à plusieurs notes :

1 Maintenez la touche du méta-outil.

2 Cliquez et tracez un rectangle autour des notes.


3 Relâchez le bouton de la souris.

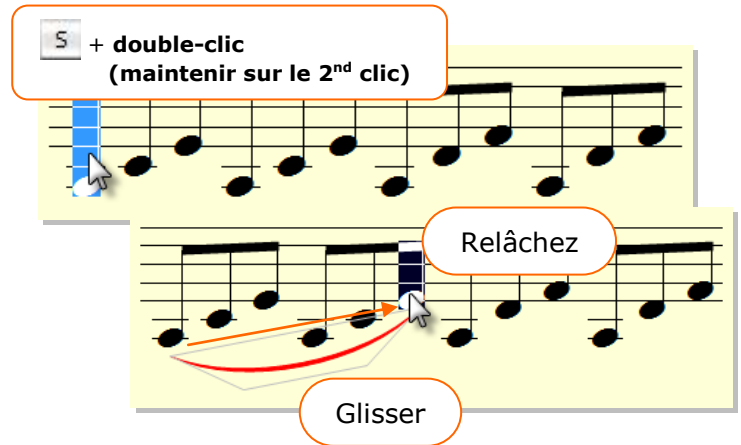


B. Utilisation des méta-outils Formes avancée

Utilisez les méta-outils pour les phrasés, les soufflets, et autres formes comme une méthode plus pratique que de cliquer dans la palette Formes avancées et que l'utilisation de l'outil Formes avancées personnalisés.

Pour ajouter un phrasé en utilisant un méta-outil :

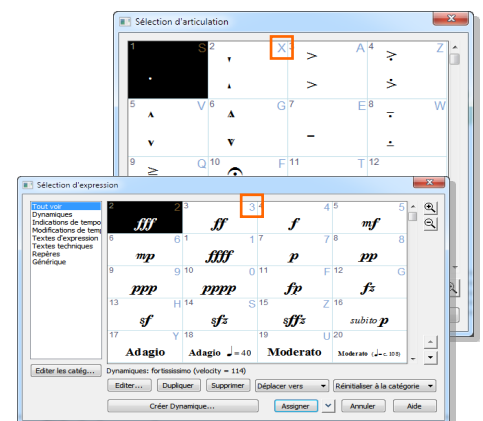
- 1 Cliquez sur l'outil **Forme Avancée** .
- 2 Maintenez enfoncée la touche S.
- 3 Double-cliquez sur une note, en maintenant le second clic, et déplacez la souris vers la note de destination.
- 4 Relâchez le bouton de la souris.



Maintenez enfoncée simplement la touche du méta-outil et double cliquez pour ajouter des Formes avancées attachées aux notes, comme des « slides » de guitare.

"S" est la touche du méta-outil Forme Avancée les indications de phrasé.

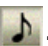


C. Méta-outils communs




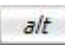


Les méta-outils articulation et expression sont listés dans les boîtes de dialogues Sélection d'articulation et Sélection d'expression. Regarder dans le coin supérieur droit de chaque case.


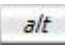


D. Utilisation des méta-outils avec l'outil Entrée Simple


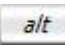


Les articulations et les expressions, tout comme les changements de tonalité, de clé et d'indication de mesure peuvent être ajoutées en utilisant les touches de méta-outil pendant la saisie des notes en mode Entrée Simple.

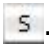
- 1 Choisissez l'outil **Entrée Simple** .
- 2 Sélectionnez une note et appuyez sur  pour ajouter une articulation – sur un portable appuyez sur .

Ou,  pour ajouter une expression ***f***

 +  +  pour un changement de clé 

 +  +  pour un changement de tonalité 

 +  +  pour un changement de tonalité 

- 3 Appuyez sur la touche du méta-outil, dans ce cas, .
- 4 Ou, si vous ne connaissez pas la touche, appuyez sur **Entrer**.
- 5 Mettez en surbrillance l'option dans la liste et appuyez sur **Entrer**.

